



# Зоны с особыми условиями использования территории Иркутской области

**Тигунцева Ольга Владимировна**

Заместитель начальника отдела регистрации  
недвижимости № 4





# Что такое зона с особыми условиями использования территории?

## Правовая база ЗОУИТ:

- Федеральные законы (Земельный кодекс РФ, Градостроительный кодекс РФ и др.);
- Положения о виде ЗОУИТ (утверждает Правительство РФ);
- Решения о конкретной ЗОУИТ (утверждает уполномоченный орган государственной власти/орган местного самоуправления).

Впервые термин «зона с особыми условиями использования территории» (далее – ЗОУИТ) был закреплен в ст.1 Градостроительного кодекса РФ от 30.12.2004г., однако понятие ЗОУИТ данная норма не раскрывает.

**ЗОУИТ (ст. 1 Градостроительного кодекса РФ)** - охранные, санитарно-защитные зоны, зоны охраны объектов культурного наследия (памятников истории и культуры) народов Российской Федерации (далее - объекты культурного наследия), защитные зоны объектов культурного наследия, водоохранные зоны, зоны затопления, подтопления, зоны санитарной охраны источников питьевого и хозяйственно-бытового водоснабжения, зоны охраняемых объектов, приаэродромная территория, иные зоны, устанавливаемые в соответствии с законодательством Российской Федерации.

**ЗОУИТ (ст. 104 Земельного кодекса РФ)** - зоны, установленные в следующих целях:

- защита жизни и здоровья граждан;
- безопасная эксплуатация объектов транспорта, связи, энергетики, объектов обороны страны и безопасности государства;
- обеспечение сохранности объектов культурного наследия;
- охрана окружающей среды, в том числе защита и сохранение природных лечебных ресурсов, предотвращение загрязнения, засорения, заиления водных объектов и истощения их вод, сохранение среды обитания водных биологических ресурсов и других объектов животного и растительного мира;
- обеспечение обороны страны и безопасности государства.



# Виды зон с особыми условиями использования территории

## ЗОУИТ (ст. 105 Земельного кодекса РФ) - виды зон с особыми условиями использования территорий

- 1) зоны охраны объектов культурного наследия;
- 2) защитная зона объекта культурного наследия;
- 3) охранный зона объектов электроэнергетики (объектов электросетевого хозяйства и объектов по производству электрической энергии);
- 4) охранный зона железных дорог;
- 5) придорожные полосы автомобильных дорог;
- 6) охранный зона трубопроводов (газопроводов, нефтепроводов и нефтепродуктопроводов, аммиакопроводов);
- 7) охранный зона линий и сооружений связи;
- 8) приаэродромная территория;
- 9) зона охраняемого объекта;
- 10) зона охраняемого военного объекта, охранный зона военного объекта, запретные и специальные зоны, устанавливаемые в связи с размещением указанных объектов;
- 11) охранный зона особо охраняемой природной территории (государственного природного заповедника, национального парка, природного парка, памятника природы);
- 12) охранный зона стационарных пунктов наблюдений за состоянием окружающей среды, ее загрязнением;
- 13) водоохранная зона;
- 14) прибрежная защитная полоса;
- 15) округ санитарной (горно-санитарной) охраны лечебно-оздоровительных местностей, курортов и природных лечебных ресурсов;
- 16) зоны санитарной охраны источников питьевого и хозяйственно-бытового водоснабжения, а также устанавливаемые в случаях, предусмотренных Водным кодексом Российской Федерации, в отношении подземных водных объектов зоны специальной охраны;
- 17) зоны затопления и подтопления;
- 18) санитарно-защитная зона;
- 19) зона ограничений передающего радиотехнического объекта, являющегося объектом капитального строительства;
- 20) охранный зона пунктов государственной геодезической сети, государственной нивелирной сети и государственной гравиметрической сети;
- 21) зона наблюдения;
- 22) зона безопасности с особым правовым режимом;
- 23) рыбохозяйственная заповедная зона озера Байкал;
- 24) рыбохозяйственная заповедная зона;
- 25) зона минимальных расстояний до магистральных или промышленных трубопроводов (газопроводов, нефтепроводов и нефтепродуктопроводов, аммиакопроводов);
- 26) охранный зона гидроэнергетического объекта;
- 27) охранный зона объектов инфраструктуры метрополитена;
- 28) охранный зона тепловых сетей.



## ЗОУИТ в Иркутской области

В Иркутской области насчитывается порядка 25000 ЗОУИТ, сведения о которых внесены в ЕГРН. Согласно ст. 105 Земельного кодекса РФ практически все виды ЗОУИТ существуют в Иркутской области.

Самые известные ЗОУИТ Иркутской области – это

- Приаэродромная территория аэродрома гражданской авиации г. Иркутска;
- Ершовский водозабор;
- Центральная экологическая зона Байкальской природной территории (ЦЭЗ БПТ);
- ООПТ «Прибайкальский национальный парк».



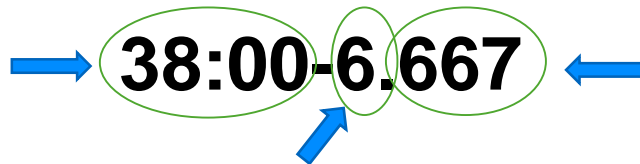


# Уникальный номер ЗОУИТ – реестровый номер

Каждой ЗОУИТ присваивается уникальный номер – реестровый номер.

Реестровый номер состоит из следующих частей:

Учетный номер кадастрового района,  
в границах которого зона/территория  
расположена полностью



Номер группы записей,  
соответствующей зоне/территории в  
кадастровом районе

Порядковый номер записи о  
зоне/территории в группе записей



# Как посмотреть ЗОУИТ, в пределах которого расположен земельный участок, на публичной кадастровой карте?

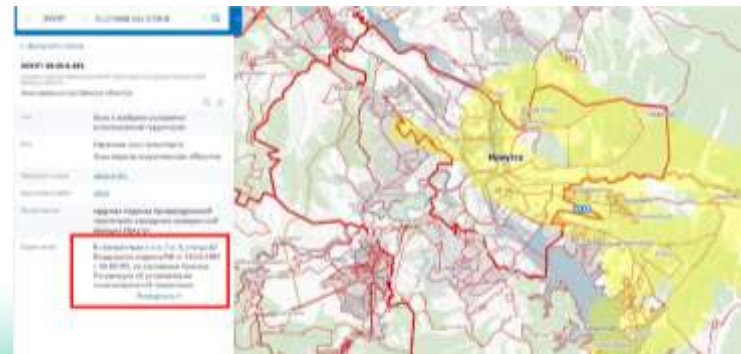
В сервисе «Публичная кадастровая карта» (далее – ПКК) необходимо выбрать критерий поиска «Участки», в поле поиска внести кадастровый номер земельного участка.



Для просмотра ЗОУИТ необходимо кликнуть на найденный земельный участок, при этом критерием поиска указать «ЗОУИТ». Слева отобразится список ЗОУИТ, в которых расположен земельный участок. Для просмотра границ ЗОУИТ достаточно кликнуть на номер зоны.



На карте отобразится граница ЗОУИТ, сведения о ЗОУИТ





# Особенности некоторых ЗОУИТ Иркутской области (приаэродромная территория г. Иркутска)

## Приаэродромная территория аэродрома гражданской авиации Иркутск – 38:00-6.667

первая подзона приаэродромной территории аэродрома гражданской авиации Иркутск 38:00-6.695

вторая подзона приаэродромной территории аэродрома гражданской авиации Иркутск 38:00-6.694

третья подзона приаэродромной территории аэродрома гражданской авиации Иркутск 38:00-6.700

четвертая подзона приаэродромной территории аэродрома гражданской авиации Иркутск 38:00-6.693

пятая подзона приаэродромной территории аэродрома гражданской авиации Иркутск 38:00-6.692

шестая подзона приаэродромной территории аэродрома гражданской авиации Иркутск 38:00-6.699

седьмая подзона приаэродромной территории аэродрома гражданской авиации Иркутск 38:00-6.691

Запрещается размещать объекты, не предназначенные для:

1. Организации и обслуживания воздушного движения;
2. Организации и обслуживания воздушных перевозок;
3. Обеспечения взлета, посадки, руления воздушных судов;
4. Обеспечение стоянки воздушных судов.





# Особенности некоторых ЗОУИТ Иркутской области (приаэродромная территория г. Иркутска)

## Приаэродромная территория аэродрома гражданской авиации Иркутск – 38:00-6.667

первая подзона приаэродромной территории аэродрома гражданской авиации Иркутск 38:00-6.695

вторая подзона приаэродромной территории аэродрома гражданской авиации Иркутск 38:00-6.694

третья подзона приаэродромной территории аэродрома гражданской авиации Иркутск 38:00-6.700

четвертая подзона приаэродромной территории аэродрома гражданской авиации Иркутск 38:00-6.693

пятая подзона приаэродромной территории аэродрома гражданской авиации Иркутск 38:00-6.692

шестая подзона приаэродромной территории аэродрома гражданской авиации Иркутск 38:00-6.699

седьмая подзона приаэродромной территории аэродрома гражданской авиации Иркутск 38:00-6.691

Запрещается размещать объекты, не предназначенные для:

1. Обслуживания пассажиров и обработки багажа, грузов и почты;
2. Обслуживания воздушных судов;
3. Хранения авиационного топлива и заправки воздушных судов;
4. Обеспечения энергоснабжения;
5. Объекты, не относящиеся к инфраструктуре аэропорта.







# Особенности некоторых ЗОУИТ Иркутской области (приаэродромная территория г. Иркутска)

## Приаэродромная территория аэродрома гражданской авиации Иркутск – 38:00-6.667

первая подзона приаэродромной территории аэродрома гражданской авиации Иркутск 38:00-6.695

вторая подзона приаэродромной территории аэродрома гражданской авиации Иркутск 38:00-6.694

третья подзона приаэродромной территории аэродрома гражданской авиации Иркутск 38:00-6.700

четвертая подзона приаэродромной территории аэродрома гражданской авиации Иркутск  
38:00-6.693

пятая подзона приаэродромной территории аэродрома гражданской авиации Иркутск 38:00-6.692

шестая подзона приаэродромной территории аэродрома гражданской авиации Иркутск 38:00-6.699

седьмая подзона приаэродромной территории аэродрома гражданской авиации Иркутск 38:00-6.691

Устанавливаются ограничения на размещение объектов, высота которых превышает установленные ограничения.





# Особенности некоторых ЗОУИТ Иркутской области (приаэродромная территория г. Иркутска)

## Приаэродромная территория аэродрома гражданской авиации Иркутск – 38:00-6.667

первая подзона приаэродромной территории аэродрома гражданской авиации Иркутск 38:00-6.695

вторая подзона приаэродромной территории аэродрома гражданской авиации Иркутск 38:00-6.694

третья подзона приаэродромной территории аэродрома гражданской авиации Иркутск 38:00-6.700

четвертая подзона приаэродромной территории аэродрома гражданской авиации Иркутск  
38:00-6.693

пятая подзона приаэродромной территории аэродрома гражданской авиации Иркутск 38:00-6.692

шестая подзона приаэродромной территории аэродрома гражданской авиации Иркутск 38:00-6.699

седьмая подзона приаэродромной территории аэродрома гражданской авиации Иркутск 38:00-6.691



Запрещается размещать объекты, создающие помехи в работе наземных объектов средств и систем обслуживания воздушного движения, навигации, посадки и связи, предназначенных для организации воздушного движения и расположенных вне первой подзоны.



# Особенности некоторых ЗОУИТ Иркутской области (приаэродромная территория г. Иркутска)

## Приаэродромная территория аэродрома гражданской авиации Иркутск – 38:00-6.667

первая подзона приаэродромной территории аэродрома гражданской авиации Иркутск 38:00-6.695

вторая подзона приаэродромной территории аэродрома гражданской авиации Иркутск 38:00-6.694

третья подзона приаэродромной территории аэродрома гражданской авиации Иркутск 38:00-6.700

четвертая подзона приаэродромной территории аэродрома гражданской авиации Иркутск 38:00-6.693

пятая подзона приаэродромной территории аэродрома гражданской авиации Иркутск 38:00-6.692

шестая подзона приаэродромной территории аэродрома гражданской авиации Иркутск 38:00-6.699

седьмая подзона приаэродромной территории аэродрома гражданской авиации Иркутск 38:00-6.691



Запрещается размещать опасные производственные объекты, функционирование которых может повлиять на безопасность полетов воздушных судов.



# Особенности некоторых ЗОУИТ Иркутской области (приаэродромная территория г. Иркутска)

## Приаэродромная территория аэродрома гражданской авиации Иркутск – 38:00-6.667

первая подзона приаэродромной территории аэродрома гражданской авиации Иркутск 38:00-6.695

вторая подзона приаэродромной территории аэродрома гражданской авиации Иркутск 38:00-6.694

третья подзона приаэродромной территории аэродрома гражданской авиации Иркутск 38:00-6.700

четвертая подзона приаэродромной территории аэродрома гражданской авиации Иркутск  
38:00-6.693

пятая подзона приаэродромной территории аэродрома гражданской авиации Иркутск 38:00-6.692

шестая подзона приаэродромной территории аэродрома гражданской авиации Иркутск 38:00-6.699

седьмая подзона приаэродромной территории аэродрома гражданской авиации Иркутск 38:00-6.691



Запрещается размещать объекты, способствующие привлечению и массовому скоплению птиц.



# Особенности некоторых ЗОУИТ Иркутской области (приаэродромная территория г. Иркутска)

## Приаэродромная территория аэродрома гражданской авиации Иркутск – 38:00-6.667

первая подзона приаэродромной территории аэродрома гражданской авиации Иркутск 38:00-6.695

вторая подзона приаэродромной территории аэродрома гражданской авиации Иркутск 38:00-6.694

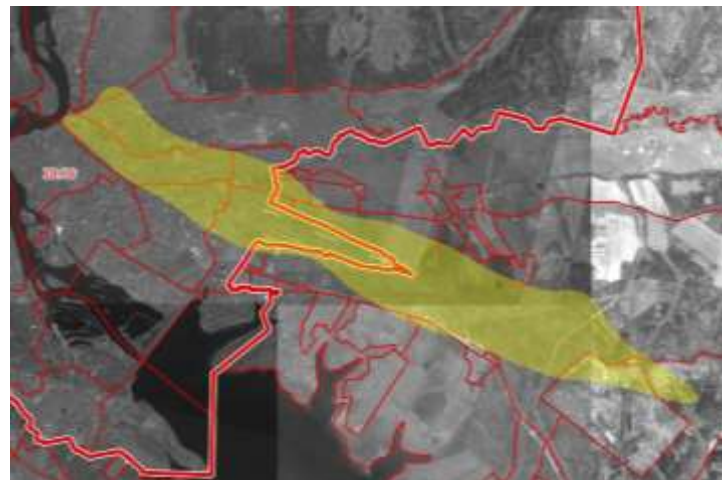
третья подзона приаэродромной территории аэродрома гражданской авиации Иркутск 38:00-6.700

четвертая подзона приаэродромной территории аэродрома гражданской авиации Иркутск  
38:00-6.693

пятая подзона приаэродромной территории аэродрома гражданской авиации Иркутск 38:00-6.692

шестая подзона приаэродромной территории аэродрома гражданской авиации Иркутск 38:00-6.699

седьмая подзона приаэродромной территории аэродрома гражданской авиации Иркутск 38:00-6.691



В целях предотвращения негативного физического воздействия устанавливается перечень ограничений использования земельных участков, определенный в соответствии с земельным законодательством с учетом положений ст. 47 Воздушного кодекса РФ от 19.03.1997 г. № 60-ФЗ



# Особенности некоторых ЗОУИТ Иркутской области (приаэродромная территория г. Иркутска)

## Приаэродромная территория аэродрома гражданской авиации Иркутск – 38:00-6.667

первая подзона приаэродромной территории аэродрома гражданской авиации Иркутск 38:00-6.695

вторая подзона приаэродромной территории аэродрома гражданской авиации Иркутск 38:00-6.694

третья подзона приаэродромной территории аэродрома гражданской авиации Иркутск 38:00-6.700

четвертая подзона приаэродромной территории аэродрома гражданской авиации Иркутск 38:00-6.693

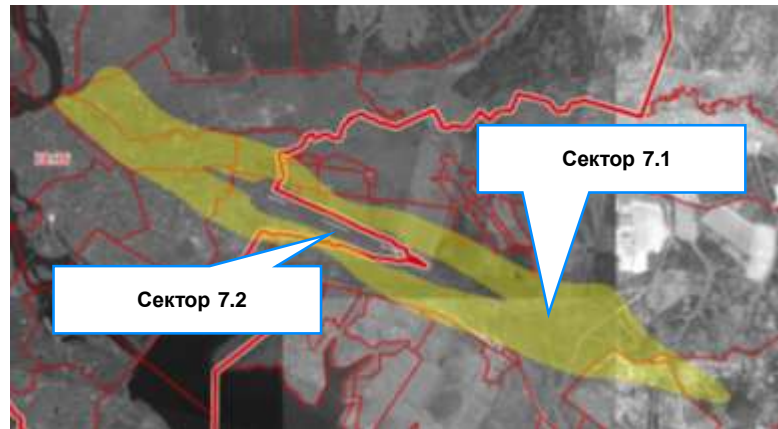
пятая подзона приаэродромной территории аэродрома гражданской авиации Иркутск 38:00-6.692

шестая подзона приаэродромной территории аэродрома гражданской авиации Иркутск 38:00-6.699

седьмая подзона приаэродромной территории аэродрома гражданской авиации Иркутск 38:00-6.691

сектор 7.1 седьмой подзоны приаэродромной территории аэродрома гражданской авиации Иркутск 38:00-6.743

сектор 7.2 седьмой подзоны приаэродромной территории аэродрома гражданской авиации Иркутск 38:00-6.744



В секторе 7.1 строительство или реконструкция объектов жилого или социального назначения допускается при условии выполнения определенных условий.

В секторе 7.2 запрещается размещение объектов жилого или социального назначения, предполагающих круглосуточное пребывание граждан и обеспеченными необходимыми функциональными элементами территорий, нормируемыми по фактору шума – школы и детские дошкольные учреждения, больницы, санатории, дома отдыха, дома престарелых.





# Особенности некоторых ЗОУИТ Иркутской области (Ершовский водозабор)

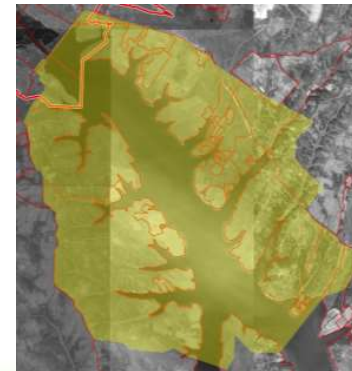
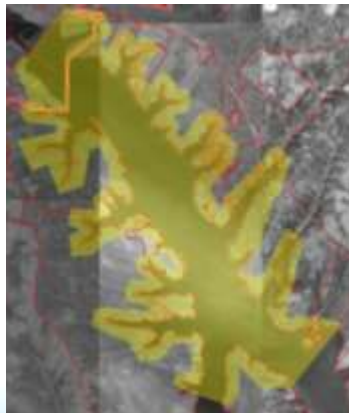
## Ершовский водозабор состоит из трех поясов:

Первый пояс зон санитарной охраны источника водоснабжения г. Иркутска (Ершовский водозабор) 38:36-6.2671

Второй пояс зон санитарной охраны источника водоснабжения г. Иркутска (Ершовский водозабор) 38:00-6.257

Третий пояс зон санитарной охраны источника водоснабжения г. Иркутска (Ершовский водозабор) 38:00-6.395

Ограничения, действующие на пояса Ершовского водозабора, определены в постановлении Правительства Иркутской области от 24 января 2011 года № 9-пп «Об утверждении рабочего проекта «Зоны санитарной охраны источника водоснабжения г. Иркутска (Ершовский водозабор)» и установлении границ и режима зон санитарной охраны источника водоснабжения г. Иркутска (Ершовский водозабор)»





# Особенности некоторых ЗОУИТ Иркутской области (Ершовский водозабор)

Особенности и ограничения на территории **первого пояса** зон санитарной охраны источника водоснабжения г. Иркутска (Ершовский водозабор) :

1. Территория должна быть спланирована для отвода поверхностного стока за ее пределы, озеленена, ограждена и обеспечена охраной. Дорожки к сооружениям должны иметь твердое покрытие.
2. Не допускается посадка деревьев высотой более 3 метров, все виды строительства, не имеющие непосредственного отношения к эксплуатации, реконструкции и расширению водопроводных сооружений, в том числе прокладка трубопроводов различного назначения, размещение жилых и хозяйственно-бытовых зданий, проживание людей, применение ядохимикатов и удобрений.
3. При вывозе нечистот и бытовых отходов из водонепроницаемых приемников и контейнеров должно исключаться загрязнение территории.
4. Не допускается спуск любых сточных вод, в том числе сточных и подсланевых вод водного транспорта, купание, стирка белья, водопой скота, а также виды водопользования, предусмотренные действующим законодательством, которые оказывают влияние на качество воды. Акватория первого пояса ограждается буями и предупредительными знаками. На судоходных водоемах над водоприемником должны устанавливаться бакены с освещением.







# Особенности некоторых ЗОУИТ Иркутской области (Ершовский водозабор)

Особенности и ограничения на территории **второго пояса** зон санитарной охраны источника водоснабжения г. Иркутска (Ершовский водозабор) :

## **Запрещается:**

1. Размещение объектов капитального строительства, за исключением гидротехнических сооружений в лесопарковых и городских лесах
2. Размещение объектов капитального строительства, за исключением гидротехнических сооружений, линий связи, линий электропередачи, подземных трубопроводов в зеленых зонах
3. Отведение сточных вод в зоне водосбора источника водоснабжения, включая его притоки, не отвечающих гигиеническим требованиям к охране поверхностных вод
4. Размещение складов горюче-смазочных материалов, ядохимикатов и минеральных удобрений, накопителей промстоков, шламохранилищ и других объектов, обуславливающих опасность химического загрязнения почвы, подземных вод и воды источника водоснабжения.
5. Размещение кладбищ, скотомогильников, полей ассенизации, полей фильтрации, навозохранилищ, силосных траншей, животноводческих и птицеводческих организаций и других объектов, обуславливающих опасность микробного загрязнения.
6. Применение удобрений и ядохимикатов.
7. Заготовка древесины. Допускаются только рубки ухода за лесом и выборочные санитарные рубки лесных насаждений.
8. Использование водоема, земельных и лесных участков в пределах полосы вдоль береговой линии источника водоснабжения шириной не менее 500 метров, которое может привести к ухудшению качества или уменьшению количества воды источника водоснабжения.
9. Расположение стойбищ и выпас скота на земельных и лесных участках в пределах полосы вдоль береговой линии источника водоснабжения шириной не менее 500 метров.
10. Сброс промышленных, сельскохозяйственных, городских и ливневых сточных вод, содержание в которых химических веществ и микроорганизмов превышает установленные санитарными правилами гигиенические нормативы качества воды.

## **Ограничения:**

По согласованию с Управлением Федеральной службы по надзору в сфере защиты прав потребителей и благополучия человека по Иркутской области допускается:

1. Предоставление земельных участков,
2. Все работы (в том числе добыча песка, гравия, дноуглубительные),
3. Использование источника для купания, туризма, спорта, рыбной ловли, соревнований и праздников

## **Иные ограничения:**

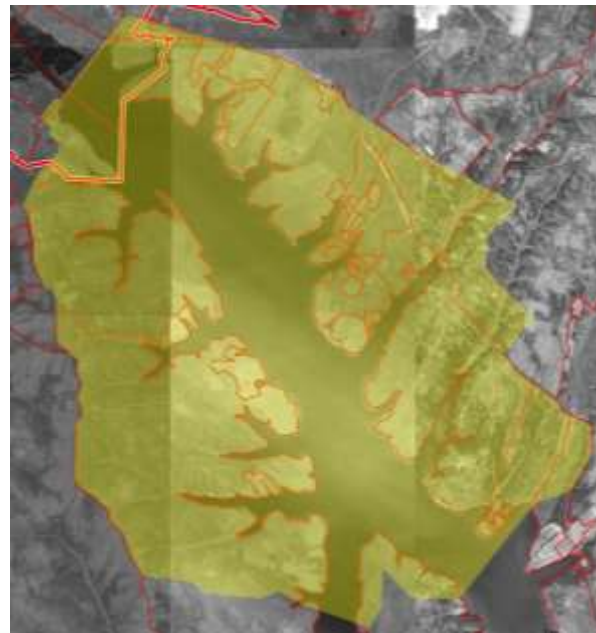
1. При наличии судоходства необходимо оборудование судов, дебаркадеров и брандвахт устройствами для сбора сточных и подсланевых вод, бытовых и промышленных отходов; оборудование на пристанях сливных станций и приемников для сбора бытовых и промышленных отходов.
2. Использование химических методов борьбы с эвтрофикацией водоемов допускается при условии применения препаратов, имеющих положительное санитарно-эпидемиологическое заключение.
3. Физические и юридические лица - владельцы животных обязаны немедленно извещать специалистов в области ветеринарии о всех случаях внезапного падежа или одновременного массового заболевания животных, а также об их необычном поведении. Вывоз биологических отходов для утилизации должен осуществляться в специально отведенные места. Запрещается уничтожение биологических отходов путем захоронения в землю, сброса в водные объекты, сброса в мусорные контейнеры.
4. На землях населенных пунктов, на территориях садоводческих, огороднических или дачных некоммерческих объединений граждан должны осуществляться мероприятия по санитарному благоустройству, в том числе оборудование канализацией, устройство водонепроницаемых выгребов, организация отвода поверхностного стока и другое.



# Особенности некоторых ЗОУИТ Иркутской области (Ершовский водозабор)

Особенности и ограничения на территории **третьего пояса** зон санитарной охраны источника водоснабжения г. Иркутска (Ершовский водозабор) :

1. При угрозе загрязнения источника водоснабжения осуществляется выявление объектов, загрязняющих источник водоснабжения, с разработкой конкретных водоохраных мероприятий, обеспеченных источниками финансирования, подрядными организациями и согласованных с Управлением Федеральной службы по надзору в сфере защиты прав потребителей и благополучия человека по Иркутской области.
2. Предоставление земельных участков для нового строительства жилых, промышленных и сельскохозяйственных объектов, а также изменение технологии действующих организаций производится по согласованию с Управлением Федеральной службы по надзору в сфере защиты прав потребителей и благополучия человека по Иркутской области с учетом степени опасности загрязнения сточными водами источника водоснабжения.
3. Не допускается отведение сточных вод в зоне водосбора источника водоснабжения, включая его притоки, не отвечающих гигиеническим требованиям к охране поверхностных вод.
4. Все работы, в том числе добыча песка, гравия, дноуглубительные, в пределах акватории зон санитарной охраны допускаются по согласованию с Управлением Федеральной службы по надзору в сфере защиты прав потребителей и благополучия человека по Иркутской области лишь при обосновании гидрологических расчетами отсутствия ухудшения качества воды в створе водозабора.
5. При наличии судоходства необходимо оборудование судов, дебаркадеров и брандвахт устройствами для сбора сточных и подсланевых вод, бытовых и промышленных отходов; оборудование на пристанях сливных станций и приемников для сбора бытовых и промышленных отходов.
6. Использование химических методов борьбы с эвтрофикацией водоемов допускается при условии применения препаратов, имеющих положительное санитарно-эпидемиологическое заключение.
7. Физические и юридические лица - владельцы животных обязаны немедленно извещать специалистов в области ветеринарии об всех случаях внезапного падежа или одновременного массового заболевания животных, а также об их необычном поведении. Вывоз биологических отходов для утилизации должен осуществляться в специально отведенные места. Запрещается уничтожение биологических отходов путем захоронения в землю, сброса в водные объекты, сброса в мусорные контейнеры.





# ЗООИТ «ЦЭЗ БПТ», ООПТ «Прибайкальский национальный парк»

**ЗООИТ «Центральная экологическая зона Байкальской природной территории» - 38:00-6.517, 38:00-6.539 (части границ на территории Иркутской области)**

Ограничения установлены Федеральным законом от 01.05.1999 г. № 94-ФЗ «Об охране озера Байкал» и Постановлением Правительства РФ от 31.12.2020 № 2399 (ред. от 26.01.2023) «Об утверждении перечня видов деятельности, запрещенных в центральной экологической зоне Байкальской природной территории»



**ООПТ «Прибайкальский национальный парк» - 38:00-9.1, 38:13-9.6**

Ограничения установлены Федеральным законом от 14 марта 1995 г. N 33-ФЗ "Об особо охраняемых природных территориях"





## Полезная информация. Исправление реестровых ошибок

Исправление реестровых ошибок в описании местоположении земельного участка происходит в соответствии со ст. 61 Федерального закона от 13.07.2015 № 218-ФЗ «О государственной регистрации недвижимости» и Приказом Росреестра от 01.06.2021 № П/0241 "Об установлении порядка ведения Единого государственного реестра недвижимости, формы специальной регистрационной надписи на документе, выражающем содержание сделки, состава сведений, включаемых в специальную регистрационную надпись на документе, выражающем содержание сделки, и требований к ее заполнению, а также требований к формату специальной регистрационной надписи на документе, выражающем содержание сделки, в электронной форме, порядка изменения в Едином государственном реестре недвижимости сведений о местоположении границ земельного участка при исправлении реестровой ошибки"

Управление Росреестра по Иркутской области и филиал ППК «Роскадастр» совместно осуществляют выявление реестровых ошибок и определение координат границ земельных участков, необходимых для исправления реестровых ошибок. Правообладателям направляются решения о необходимости исправления реестровых ошибок.

**Я получил(а) решение о необходимости исправления реестровой ошибки, содержащее новые координаты границ моего земельного участка. Я не против исправления. Что делать дальше?**

В данном случае нет необходимости обращаться к кадастровому инженеру за межевым планом.

Если Вы согласны с решением:

- 1) Вы можете обратиться в МФЦ с полученным решением для подачи заявления об осуществлении государственного кадастрового учета. В таком случае исправление реестровой ошибки произойдет в сроки, установленные для учетно-регистрационных действий.
- 2) Вы можете не обращаться никуда, и в таком случае по истечению трех месяцев после направления решения орган регистрации прав самостоятельно осуществляет исправление реестровой ошибки.

**Я получил(а) решение о необходимости исправления реестровой ошибки, содержащее новые координаты границ моего земельного участка. Я против исправления. Что делать дальше?**

Если Вы не согласны с решением:

- 1) Вы можете обратиться в МФЦ с заявлением и межевым планом, подготовленным кадастровым инженером в соответствии с законодательством.
- 2) Вы можете оспорить решение в суде.

В случае непоступления документов в орган регистрации прав процедура исправления реестровой ошибки не прекращается и осуществляется по истечению трех месяцев.

Осуществление исправления реестровой ошибки органом регистрации прав не является препятствием для дальнейших исправлений реестровых ошибок.

# Спасибо за внимание!

